

MINISTRE DE LA JEUNESSE, DE LA FORMATION
PROFESSIONNELLE ET DE L'EMPLOI

SECRETARIAT GENERAL

OBSERVATOIRE NATIONAL DE L'EMPLOI ET DE LA FORMATION

INDICATEURS STATISTIQUES
DU TRAVAIL DECENT AU
BURKINA FASO 2003 - 2014



12/07/2015

TABLE DES MATIERES

INTRODUCTION _____	1
1. POSSIBILITES D'EMPLOI _____	3
2. GAINS ADEQUATS ET EMPLOI PRODUCTIF _____	5
5. FORMES DE TRAVAIL A ABOLIR _____	5
6. STABILITE ET SECURITE DU TRAVAIL _____	6
7. ÉGALITE DES CHANCES ET DE TRAITEMENT DANS L'EMPLOI _____	6
8. SECURITE DU MILIEU DE TRAVAIL _____	7
9. SECURITE SOCIALE _____	7
11. CONTEXTE ECONOMIQUE ET SOCIAL DU TRAVAIL DECENT _____	8
ANNEXES _____	10
Annexe 1. Possibilités d'emploi _____	10
Annexe 2. Gains adéquats et emploi productif _____	14
Annexe 3. Horaires décentes _____	15
Annexe 5. Formes de travail à abolir _____	15
Annexe 6. Stabilité et sécurité du travail _____	15
Annexe 7. Égalité des chances et de traitement dans l'emploi _____	16
Annexe 8. Sécurité du milieu de travail _____	17
Annexe 9. Sécurité sociale _____	18
Annexe 10. Dialogue social, représentation des travailleurs et des employeurs _____	18
Annexe 11. Contexte économique et social du travail décent _____	19

LISTE DES GRAPHIQUE

Figure1 : Evolution du ratio emploi/population de 15-54 ans entre 2003 et 2014	3
Figure 2 : Evolution du taux de chômage entre 2003 et 2014	3
Figure 3 : Taux de chômage par sexe et par niveau d'instruction en 2009	3
Figure 4 : Proportion de jeunes de 15-24 ans et de 15-35 ans chômeurs par rapport au nombre total de chômeurs en 2009	4
Figure 5 : Proportion des occupés selon la situation dans la profession, le sexe et le milieu de résidence en 2009	4
Figure 6 : Proportion des travailleurs pauvres en 2009 et taux de bas salaire en 2013	5
Figure 7 : Proportion d'enfants dans l'emploi selon la tranche d'âge en 2009	5
Figure 8 : Proportion des travailleurs dans les emplois précaires en 2009	6
Figure 9: Part des femmes dans l'emploi total en 2009	6
Figure 10 : Evolution du nombre de lésions professionnelles (accidents, maladies) enregistrées (mortel et non mortel)	7
Figure 11 : Part de la population économiquement active contribuant à la pension en %	7
Figure 12: Evolution de l'indice de Gini entre 1998 et 2009	8
Figure 13: Taux d'inflation (IPC) entre 2006 et 2013	8
Figure 14 : Taux d'obtention de diplômes d'études secondaires en %	9
Figure 15: Enfants non scolarisés (en % par âge) en 2009	9

SIGLES ET ABREVIATIONS

BIT: Bureau International du Travail

CNSS: Caisse National de Sécurité Sociale

EBCVM: Enquête Burkinabè sur les Conditions de vie des Ménages

EICVM : Enquête Intégrale sur les Conditions de Vie des Ménages

EMC : Enquête multisectorielle continue

INSD: Institut National de la Statistique et de la Démographie

OMD : Objectifs du Millénaires pour le Développement

QUIBB: Questionnaire Unifié sur les Indicateurs du Bien être de Base

INTRODUCTION

Le travail décent repose sur les quatre piliers des conditions de travail que sont : l'Emploi, la protection sociale, les droits des travailleurs, le dialogue social. Le travail décent recouvre la possibilité qu'ont les personnes en âge de travailler d'exercer un travail productif et convenablement rémunéré, assorti de conditions de sécurité sur le lieu de travail, d'une protection sociale, de la possibilité de mener conjointement travail, vie de famille et vie privée. Le travail décent comprend également la liberté pour les travailleurs de se syndiquer, d'exprimer leurs préoccupations et de prendre part aux décisions qui auront des conséquences sur leur existence. Il suppose une égalité de chances et de traitement pour les femmes et les hommes.

Le BIT a adopté en septembre 2008, une liste d'indicateurs du travail décent qui a été suivie pour la production des indicateurs statistiques du travail décent au Burkina Faso sur la période 2003 - 2014. Par ailleurs l'ajout aux objectifs du millénaire pour le développement (OMD) de la cible 1B « Assurer le plein emploi et la possibilité pour chacun ; y compris les femmes et les jeunes de trouver un travail décent et productif » a conduit à adopter pour les OMD, des indicateurs se rapportant spécifiquement à l'emploi. Ces indicateurs sont également des indicateurs du travail décent.

Les indicateurs statistiques présentés dans ce document couvrent la période 2003-2014 afin de permettre l'appréciation des progrès accomplis dans la mise en œuvre de l'Agenda du travail décent 2007-2015 pour l'Afrique et dans la réalisation des Objectifs du millénaire pour le Développement (OMD) en ce qui concerne la cible 1B. Les sources de données exploitables pour la production des indicateurs statistiques du travail décent sont constituées par l'Enquête Burkinabè sur les conditions de vie des Ménages de 2003 (EICVM03), les Enquêtes sur le questionnaire unifié sur les indicateurs du bien être de base (QUIBB 05, 07), l'enquête intégrale sur les conditions de vie des Ménages de 2009 (EICVM09) et l'enquête multi sectorielle continue (EMC 2014) réalisée par l'Institut Nationale de la Statistique et de la Démographie (INSD). Les indicateurs statistiques du travail décent issue des bases de données ont été calculés par le traitement des données.

Des sources administratives (Caisse nationale de la sécurité sociale (CNSS); Institut Nationale de la Statistique et de la démographie (INSD) ; Ministère des enseignements supérieures et de la recherche scientifique) ont été aussi exploitées pour la production certains indicateurs.

Les indicateurs produits à partir des enquêtes nationales sur l'emploi ou des enquêtes nationales comportant un volet « emploi » couvrent les années 2003, 2005, 2007, 2009 et 2014. Ceux issus des sources administratives soit sont ponctuels soit couvrent la période 2003-2014 ou même antérieur. Les indicateurs sont désagrégés par sexe, par milieu et par niveau d'instruction. Quand c'est nécessaire ils sont désagrégés par groupe d'âge. Les périodes de collecte des données sur l'emploi sont présentés dans le tableau 1. Certaines enquêtes se sont déroulées en saisons sèches et d'autres en saisons pluvieuses rendant difficile l'interprétation des tendances.

Table 1 : Période de référence des enquêtes sur les conditions de vie des ménages

Année	Période de référence
2003	décembre 2002 – janvier 2013
2005	août – septembre
2007	février – mars
2009	juillet – septembre
2014	janvier – mars

Les indicateurs du travail décent sont regroupés ainsi qu'il suit selon les 11 domaines du travail décent.

- 1- Possibilités d'emploi ;
- 2- Gains adéquats et Emplois productifs ;
- 3- Temps de travail décents ou horaires décents ;
- 4- Combiner travail, famille et vie privée ;
- 5- Formes de travail qu'il y a lieu d'abolir ;
- 6- Stabilité et sécurité du travail ;
- 7- Egalité de chances et de traitement dans l'emploi ;
- 8- Sécurité du milieu de travail ;
- 9- Sécurité sociale ;
- 10- Dialogue social, représentation des travailleurs et des employeurs ;
- 11- Contexte économique et social du travail décent.

Seul le taux de chômage au sens BIT a été utilisé pour le calcul des indicateurs sur le chômage.

1. POSSIBILITES D'EMPLOI

Figure 1 : Evolution du ratio emploi/population de 15-54 ans entre 2003 et 2014

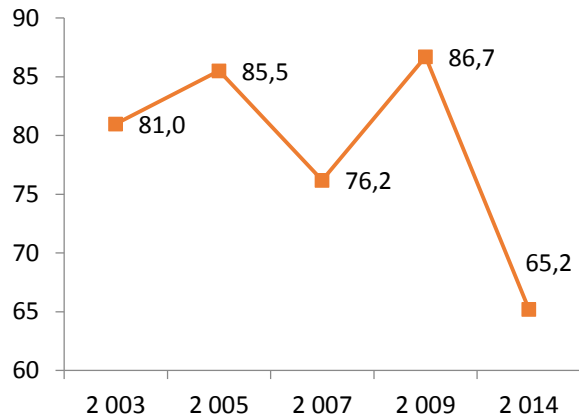
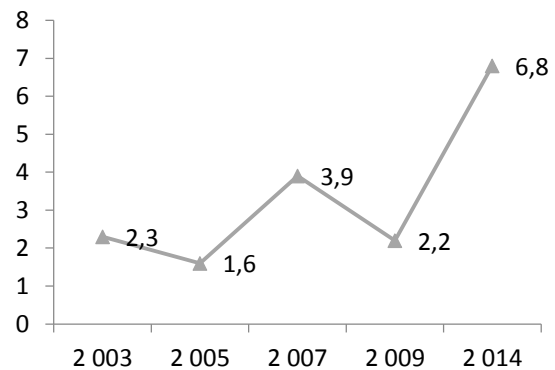


Figure 2 : Evolution du taux de chômage entre 2003 et 2014



La courbe évolutive du ratio emploi/population entre 2003 et 2009 présente une allure en dents de scie avec un minimum de 76,2% en 2007 et un maximum de 86,7% en 2009.

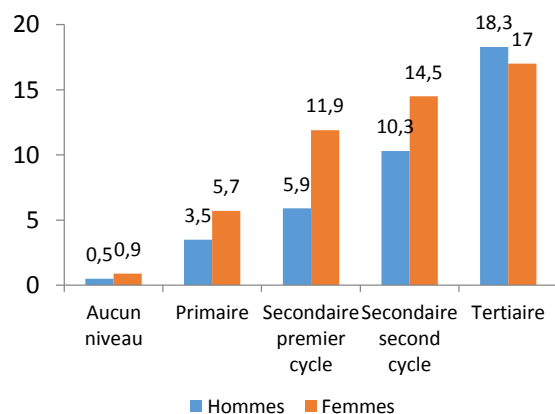
Au premier trimestre 2014, ce ratio est de 65,2%, largement en dessous du niveau atteint en 2009. Cela pourrait s'expliquer par la baisse de l'emploi agricole, tributaire de la saison pluvieuse inexistante en cette période de l'année.

Parallèlement, le taux de chômage enregistre un niveau record au premier trimestre 2014 depuis 2003 en raison de 6,8%.

Selon le niveau d'instruction, le taux de chômage présente des disparités laissant entrevoir une plus grande difficulté d'obtenir un emploi d'autant plus qu'on soit diplômé.

En effet, en 2009, pendant que le taux de chômage chez les personnes n'ayant aucun niveau d'instruction était de 0,5% chez les hommes et 0,9% chez les femmes, il était de 18,3% et 17,0% respectivement chez les hommes et les femmes ayant un niveau d'instruction tertiaire.

Figure 3 : Taux de chômage par sexe et par niveau d'instruction en 2009



Le chômage affiche un visage jeune en ce sens qu'il concerne 45,2% de jeunes de 15-24 ans et 82,5% des jeunes de 15-35 ans.

Cette tendance est quasiment la même chez les hommes, chez les femmes et en milieu urbain.

En milieu rural, les chômeurs sont composés à 31,7% de jeunes de 15-24 ans et à 64,1% de jeunes de 15-35 ans.

Figure 4 : Proportion de jeunes de 15-24 ans et de 15-35 ans chômeurs par rapport au nombre total de chômeurs en 2009

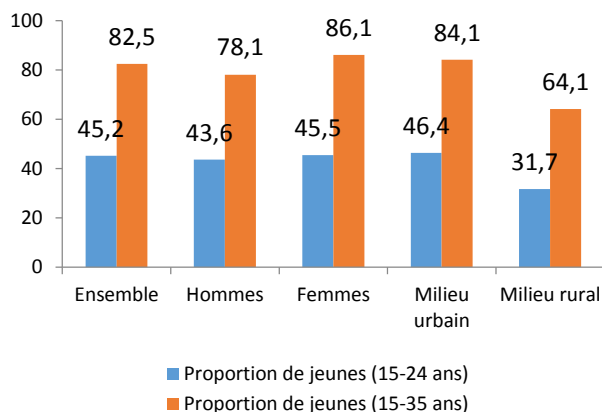
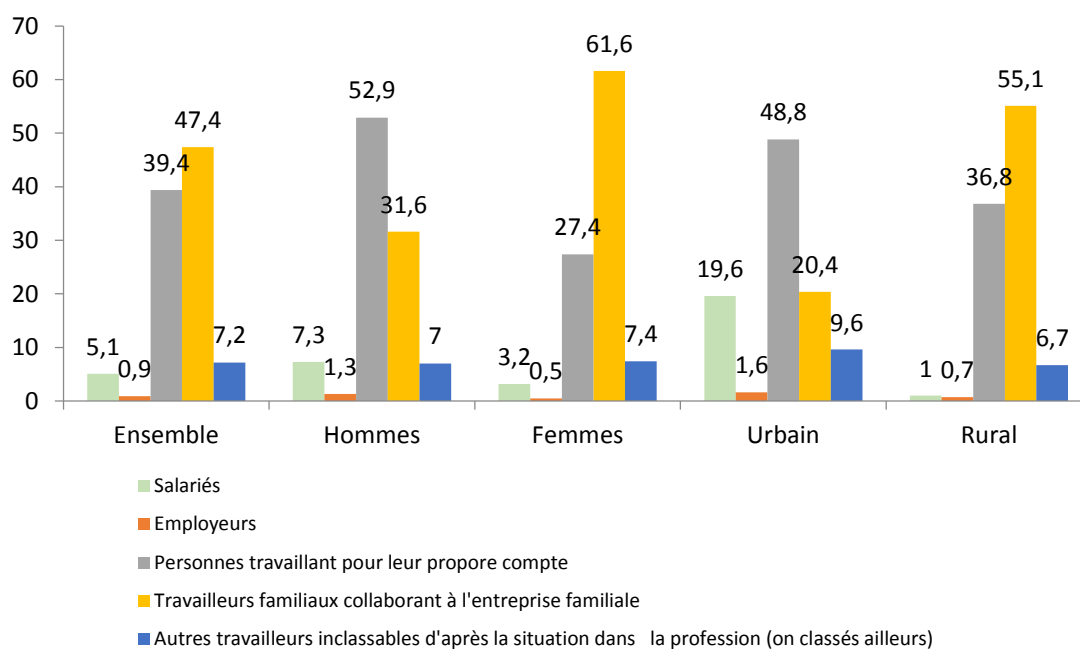


Figure 5 : Proportion des occupés selon la situation dans la profession, le sexe et le milieu de résidence en 2009



La population active occupée est composée en majorité de travailleurs familiaux collaborant à l'entreprise familiale (47,4%) et de personnes travaillant pour leur propre compte (39,4%). Cette tendance demeure quel que soit le genre ou le milieu de résidence.

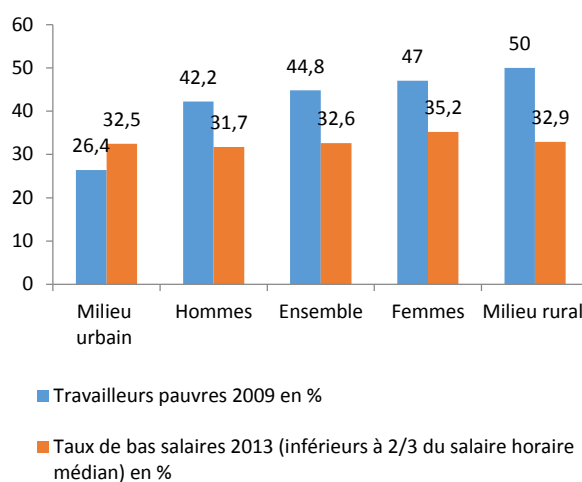
L'emploi salarié ne concerne que 5,1% de la population active occupée. Toutefois, il est significativement représenté en milieu urbain en raison de 19,6%.

2. GAINS ADEQUATS ET EMPLOI PRODUCTIF

En 2009, la proportion des travailleurs pauvres était de 44,8%. Selon le sexe, il est plus prononcé chez les femmes (47,0%) que chez les hommes (42,2%). En milieu rural, la moitié des travailleurs sont pauvres contre 26,4% en milieu urbain.

Outre cela, les salariés en 2013 qui avaient une rémunération horaire inférieure au 2/3 du salaire horaire médian représentaient 32,6% de l'ensemble des travailleurs. Ce niveau est quasiment le même en observant l'indicateur selon le sexe et le milieu de résidence.

Figure 6 : Proportion des travailleurs pauvres en 2009 et taux de bas salaire en 2013

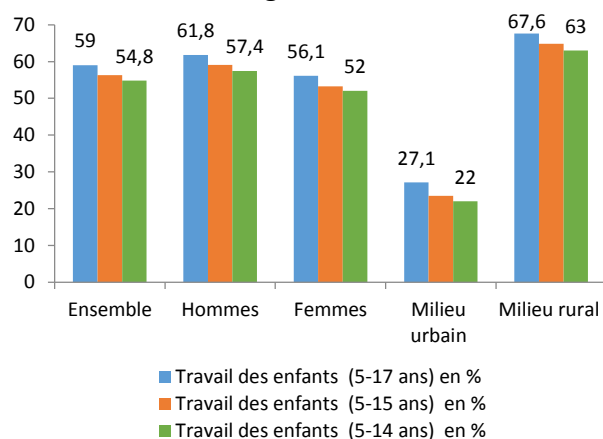


5. FORMES DE TRAVAIL A ABOLIR

Dans l'ensemble, plus de la moitié (54,8%) des enfants de 5-17 ans sont dans l'emploi. Cette situation touche aussi bien les filles (52,0%) que les garçons (57,4%).

Le travail des enfants de 5-17 ans sévit plus en milieu rural (63,0%) qu'en milieu urbain (22,0%) et il est prépondérant dans la tranche d'âge 5-14 ans où les enfants travailleurs représentent 59,0%. Dans cette dernière population, la proportion est de 67,6% en milieu rural et de 27,1% en milieu urbain.

Figure 7 : Proportion d'enfants dans l'emploi selon la tranche d'âge en 2009

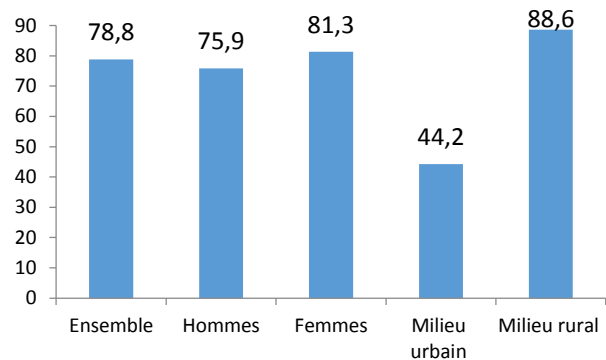


6. STABILITE ET SECURITE DU TRAVAIL

La proportion d'emplois précaire en 2009 est évaluée à 78,8% en 2009. En milieu rural, la plupart des emplois sont précaires en raison d'une proportion de 88,6%. La prépondérance de l'emploi agricole dans ce milieu justifie aisément le niveau de l'indicateur puisque qu'il n'est pratiqué que saisonnièrement. En milieu urbain, l'indicateur est de 44,2%.

La précarité des emplois concerne légèrement plus les femmes (81,3%) que les hommes (75,9%).

Figure 8 : Proportion des travailleurs dans les emplois précaires en 2009

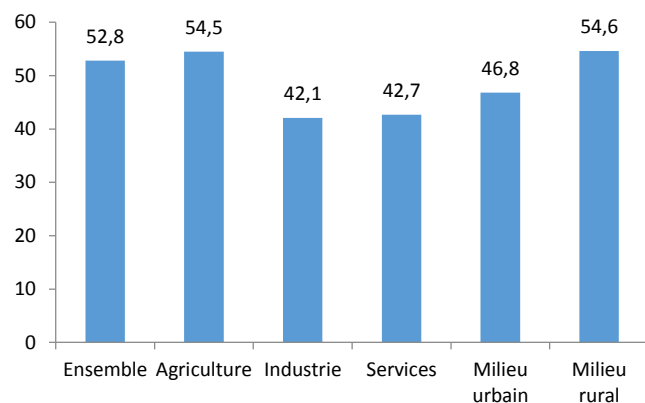


7. ÉGALITE DES CHANCES ET DE TRAITEMENT DANS L'EMPLOI

En 2009, les femmes représentaient 52,8% de la population active occupée. Cette proportion était de 46,8% en milieu urbain contre 54,6% en milieu rural.

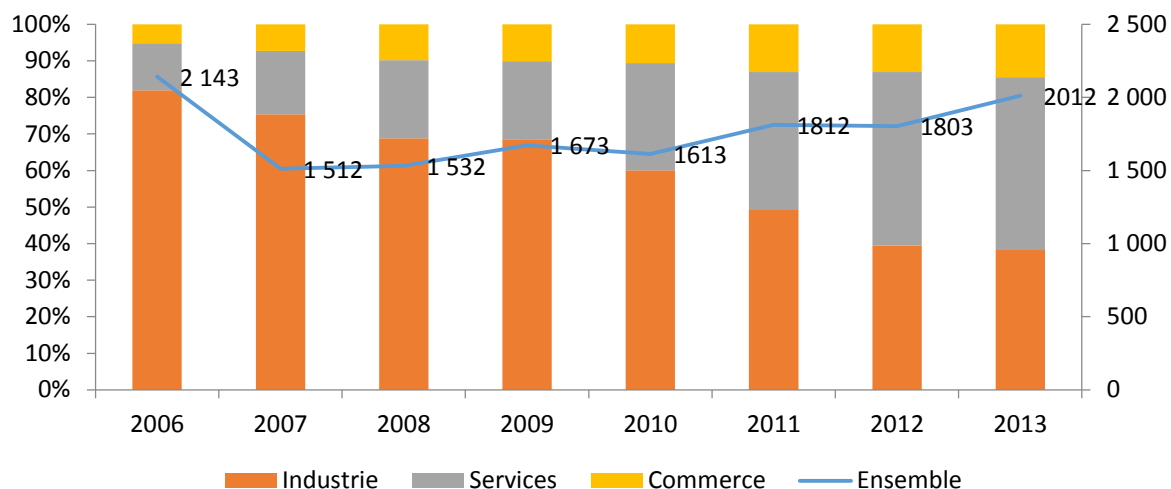
Selon les branches d'activités, la main d'œuvre féminine en 2009 s'est avérée assez significative (industrie 42,1%, services 42,7%) et parfois majoritaire (agriculture 54,5%).

Figure 9: Part des femmes dans l'emploi total en 2009



8. SECURITE DU MILIEU DE TRAVAIL

Figure 10 : Evolution du nombre de lésions professionnelles (accidents, maladies) enregistrées (mortel et non mortel)

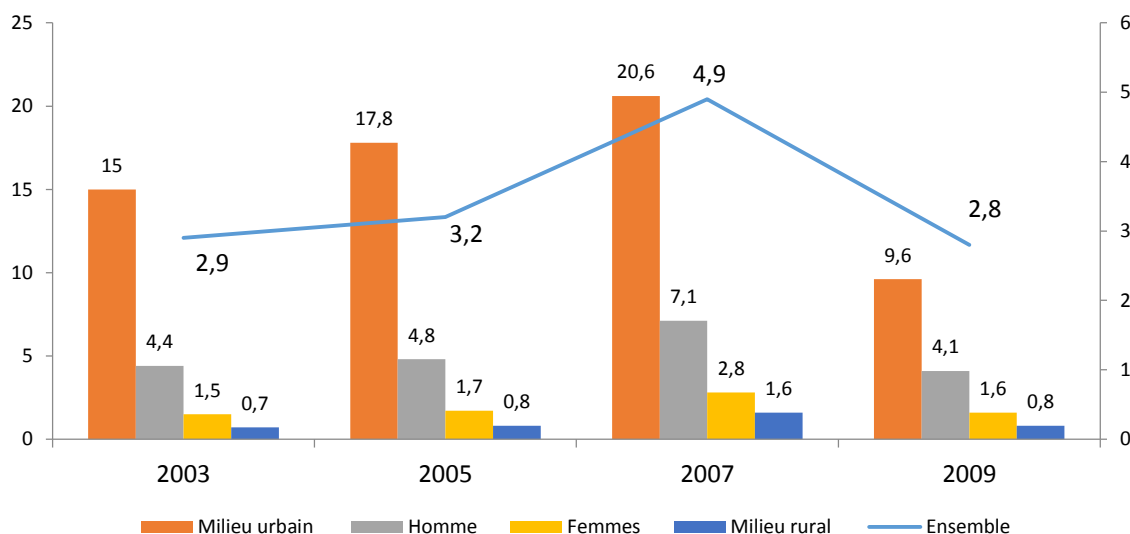


Le nombre de lésions professionnelles enregistrées est passé de 2 143 cas en 2006 pour régresser de 29,4% en 2007. Depuis lors, l'indicateur est quasiment en augmentation continue qui l'amènera à 2 012 cas en 2013.

Selon les branches d'activités, l'industrie enregistre sur la période 2006-2013 le plus de cas, suivi des services puis du commerce. Cependant, les lésions professionnelles liées au secteur des services prennent progressivement plus de proportion au détriment de celles liées à l'industrie.

9. SECURITE SOCIALE

Figure 11 : Part de la population économiquement active contribuant à la pension en %



La proportion de la population économiquement active contribuant à la pension est globalement faible sur la période 2003 à 2009 avec un minimum de 2,8% (en 2009) et un maximum de 4,9% (en 2007). Selon le sexe, la contribution est régulièrement plus élevée chez les hommes que chez les femmes avec un écart moyen de 3,2 points par an.

Par ailleurs, la lecture de l'indicateur selon le milieu de résidence s'avère relativement reluisant en milieu urbain avec une proportion variant entre 9,6% (en 2009) et 20,6% (en 2007). Autrement, c'est dire que le milieu rural contribue négativement à l'indicateur.

11. CONTEXTE ECONOMIQUE ET SOCIAL DU TRAVAIL DECENT

Figure 12: Evolution de l'indice de Gini entre 1998 et 2009

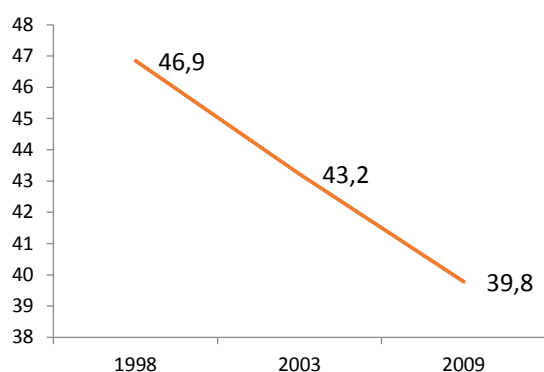
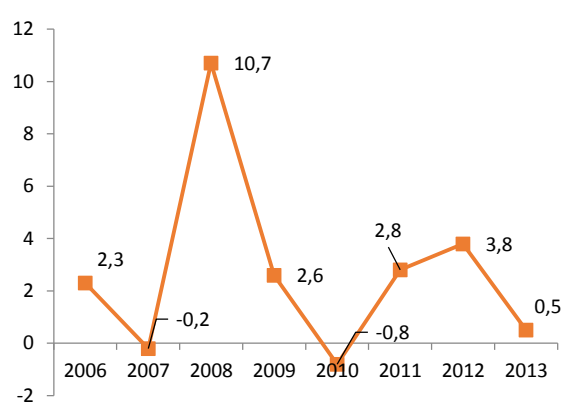


Figure 13: Taux d'inflation (IPC) entre 2006 et 2013

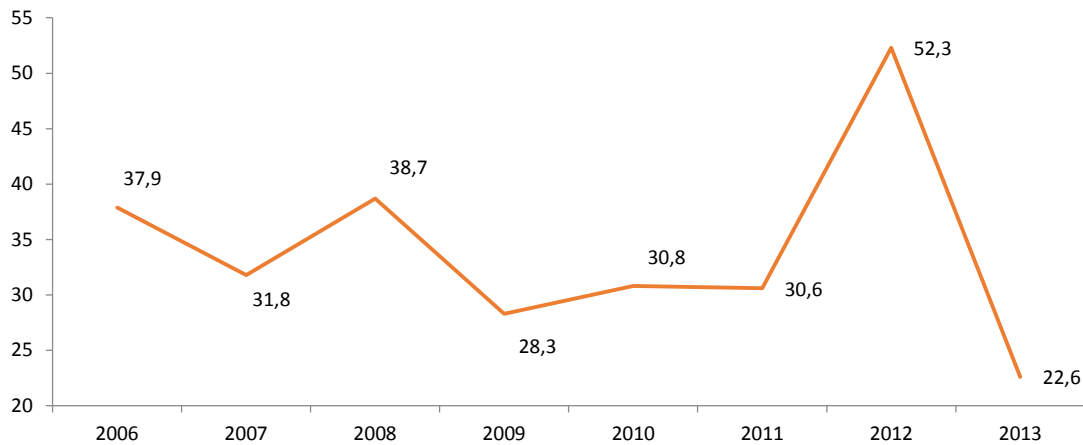


La période 1998 à 2009 est caractérisée par une constante diminution des inégalités dans la distribution des revenus au Burkina Faso. En 2009, l'indice de Gini était estimé à 39,8%, soit 7,1 points en dessous du niveau de 1998 et 3,4 points en dessous de celui de 2003.

Quant à l'évolution du taux du chômage entre 2006 et 2013, il présente deux pics, d'abord en 2008 marqué par un taux d'inflation de 10,7% et ensuite en 2012 avec un taux d'inflation de 3,8%.

Durant cette période, l'indicateur a été le plus bas en 2010 en raison d'une valeur de -0,8% et le plus élevé en 2008.

Figure 14 : Taux d'obtention de diplômes d'études secondaires en %



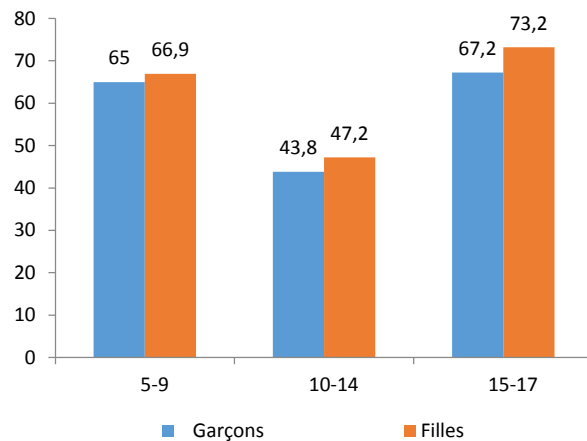
Le taux d'obtention de diplôme d'étude secondaire présente une légère variation entre 2006 et 2011 avec un minimum de 28,3% en 2009 et un maximum de 38,7% en 2008. En 2012, le taux s'est considérablement amélioré pour atteindre 52,3%. Contrairement à 2012, le taux s'est considérablement dégradé pour afficher 22,6%.

En 2009, la proportion d'enfants de 5-9 ans non scolarisé était de 65,0% chez les garçons et 66,9% chez les filles.

Concernant les enfants de 10-14 ans, cette proportion était de 43,8% et 47,2% respectivement chez les garçons et chez les filles.

Cette situation est encore plus accentuée chez les 15-17 ans où 67,2% des garçons et 73,2% des filles ne sont pas scolarisés.

Figure 15: Enfants non scolarisés (en % par âge) en 2009



ANNEXES

Annexe 1. Possibilités d'emploi

Table 1.1: Ratio emploi/population 15-64 ans en %

Année	2 003	2 005	2 007	2 009	2 014
Ensemble	81,0	85,5	76,2	86,7	65,2
Hommes	85,9	90,5	81,1	89,9	75,9
Femmes	76,8	81,1	71,0	84,1	56,2
Milieu urbain	58,0	59,1	59,7	67,9	61,4
Milieu rural	87,4	92,4	82,3	94,2	66,7

Sources : QUIBB 2005 et 2007, EICVM 2009, EBCVM 2013, EMC 2014

Table 1.2: Taux de chômage en %

Année	2 003	2 005	2 007	2 009	2 014
Ensemble	2,3	1,6	3,9	2,2	6,8
Hommes	2,5	1,6	3,3	2,2	4,1
Femmes	2,1	1,7	4,6	2,3	9,6
Milieu urbain	11,2	9,7	9,5	8,6	7,3
Milieu rural	0,5	0,1	2,3	0,2	6,6

Sources : QUIBB 2005 et 2007, EICVM 2009, EBCVM 2013, EMC 2014

Table 1.3.1: Jeunes ni dans le système éducatif ni dans l'emploi (15-24 ans) en %

Année	2 003	2 005	2 007	2 009	2 014
Ensemble	4,7	4,2	6,4	4,5	24,1
Hommes	3,6	3,0	4,5	2,7	12,7
Femmes	5,8	5,3	8,4	6,1	34,1
Milieu urbain	16,1	15,2	11,4	12,8	18,0
Milieu rural	1,2	1,0	4,0	0,8	26,6

Sources : QUIBB 2005 et 2007, EICVM 2009, EBCVM 2013, EMC 2014

Table 1.3.2: Jeunes ni dans le système éducatif ni dans l'emploi (15-35 ans) en %

Année	2 003	2 005	2 007	2 009	2 014
Ensemble	4,4	4,0	6,0	4,3	24,2
Hommes	3,2	2,7	3,9	3,1	11,8
Femmes	5,4	5,1	8,2	5,2	34,6
Milieu urbain	15,5	14,7	12,4	12,4	18,6
Milieu rural	1,0	0,9	3,1	0,8	26,5

Sources : QUIBB 2005 et 2007, EICVM 2009, EBCVM 2013, EMC 2014

Table 1.4: Emploi informel, en %

Table 1.5: Taux de chômage des jeunes (15 à 24 ans) en %

Année	2 003	2 005	2 007	2 009	2 014
Ensemble	3,7	2,6	6,7	3,1	8,6
Hommes	3,7	2,4	6,0	2,8	5,3
Femmes	3,6	2,8	7,6	3,3	12,3
Milieu urbain	21,4	18,5	16,8	13,0	9,7
Milieu rural	0,6	0,3	4,2	0,2	8,3

Sources : QUIBB 2005 et 2007, EICVM 2009, EBCVM 2013, EMC 2014

Tableau : Rapport entre le taux de chômage des jeunes (15-24 ans) et le taux de chômage des adultes (adultes : 25 ans et plus)

Année	2 003	2 005	2 007	2 009	2 014
Ensemble	2,3	2,4	2,2	1,7	6,0
Hommes	2,1	2,0	2,4	1,5	3,6
Femmes	2,8	2,5	2,1	1,8	8,6
Milieu urbain	3,1	2,9	2,2	2,0	6,5
Milieu rural	1,5	3,0	2,5	0,7	5,8

Sources : QUIBB 2005 et 2007, EICVM 2009, EBCVM 2013, EMC 2014

Tableau : Proportion de jeunes (15-24 ans) chômeurs par rapport au nombre total de chômeurs

Année	2 003	2 005	2 007	2 009	2 014
Ensemble	55,2	54,9	39,8	45,2	36,6
Hommes	51,9	51,7	41,7	43,6	38,0
Femmes	59,1	57,8	38,3	45,5	35,9
Milieu urbain	56,9	53,8	36,7	46,4	33,6
Milieu rural	46,9	70,7	44,0	31,7	37,8

Sources : QUIBB 2005 et 2007, EICVM 2009, EBCVM 2013, EMC 2014

Table 1.6: Taux de chômage des jeunes (15 à 35 ans) en %

Année	2 003	2 005	2 007	2 009	2 014
Ensemble	3,1	2,2	5,2	3,0	8,0
Hommes	3,2	2,2	4,1	2,8	4,5
Femmes	3,1	2,3	6,5	3,1	11,7
Milieu urbain	15,2	13,0	12,5	11,5	8,7
Milieu rural	0,6	0,2	2,9	0,3	7,7

Sources : QUIBB 2005 et 2007, EICVM 2009, EBCVM 2013, EMC 2014

Table 1.7: Rapport entre le taux de chômage des jeunes (15-35 ans) et le taux de chômage des adultes (adultes : plus de 35 ans)

Année	2 003	2 005	2 007	2 009	2 014
Ensemble	3,9	3,7	2,4	3,0	1,7
Hommes	2,5	3,7	1,8	2,3	1,3
Femmes	10,3	4,6	3,1	3,4	1,9
Milieu urbain	4,3	3,8	2,7	3,1	1,7
Milieu rural	2,0	6,7	1,8	1,5	1,6

Sources : QUIBB 2005 et 2007, EICVM 2009, EBCVM 2013, EMC 2014

Table 1.8: Proportion de jeunes (15-35 ans) chômeurs par rapport au nombre total de chômeurs

Année	2 003	2 005	2 007	2 009	2 014
Ensemble	87,7	88,3	75,3	82,5	73,0
Hommes	81,5	87,3	68,6	78,1	67,2
Femmes	94,8	89,2	81,0	86,1	75,7
Milieu urbain	89,1	88,0	81,3	84,1	73,6
Milieu rural	80,7	92,7	68,2	64,1	72,8

Sources : QUIBB 2005 et 2007, EICVM 2009, EBCVM 2013, EMC 2014

Table 1.9: Taux de chômage des hommes par niveau d'instruction en %

Année	2 003	2 005	2 007	2 009	2 014
Aucun niveau	5,1	0,0	0,0	0,5	3,6
Primaire	4,2	3,1	4,2	3,5	4,5
Secondaire	11,0	6,7	6,6	7,1	5,5
Secondaire <i>premier cycle</i>	12,8	6,2	7,2	5,9	5,0
Secondaire <i>second cycle</i>	7,4	7,5	5,7	10,3	6,9
Tertiaire	4,1	7,3	5,9	18,3	9,3

Sources : QUIBB 2005 et 2007, EICVM 2009, EBCVM 2013, EMC 2014

Table 1.10: Taux de chômage des Femmes par niveau d'instruction en %

Année	2 003	2 005	2 007	2 009	2 014
Aucun niveau	17,3	0,0	0,0	0,9	9,7
Primaire	8,6	5,2	8,6	5,7	8,1
Secondaire	20,2	14,2	15,5	12,5	10,0
Secondaire <i>premier cycle</i>	22,1	13,9	17,3	11,9	10,1
Secondaire <i>second cycle</i>	15,8	14,9	11,9	14,5	9,1
Tertiaire	3,2	19,5	10,5	17,0	17,7

Sources : QUIBB 2005 et 2007, EICVM 2009, EBCVM 2013, EMC 2014

Table 1.11: Emploi d'après la situation dans la profession en %

Année	2 003	2 005	2 007	2 009	2 014
Ensemble					
Salariés	4,7	4,9	10,7	5,1	10,2
Employeurs	0,5	0,2	0,3	0,9	0,5
Personnes travaillant pour leur propre compte	32,7	38,2	52,1	39,4	43,1
Membres de coopératives de producteurs					
Travailleurs familiaux collaborant à l'entreprise familiale	49,8	55,6	34,4	47,4	40,5
Autres travailleurs inclassables d'après la situation dans la profession (on classés ailleurs)	12,4	1,1	2,4	7,2	5,7
Hommes					
Salariés	7,1	7,5	14,3	7,3	11,7
Employeurs	0,8	0,3	0,3	1,3	0,8
Personnes travaillant pour leur propre compte	52,4	55,3	67,0	52,9	49,2
Membres de coopératives de producteurs					
Travailleurs familiaux collaborant à l'entreprise familiale	30,1	35,7	16,0	31,6	31,2

Autres travailleurs inclassables d'après la situation dans la profession (on classés ailleurs)	9,7	1,2	2,3	7,0	7,1
Femmes					
Salariés	2,5	2,6	6,4	3,2	8,5
Employeurs	0,1	0,1	0,3	0,5	0,2
Personnes travaillant pour leur propre compte	13,7	21,8	34,2	27,4	32,2
Membres de coopératives de producteurs					
Travailleurs familiaux collaborant à l'entreprise familiale	68,8	74,5	56,6	61,6	51,1
Autres travailleurs inclassables d'après la situation dans la profession (on classés ailleurs)	14,9	0,9	2,5	7,4	4,1
Urbain					
Salariés	25,1	28,7	37,4	19,6	30,4
Employeurs	2,4	0,9	0,9	1,6	1,4
Personnes travaillant pour leur propre compte	35,1	45,9	45,6	48,8	44,1
Membres de coopératives de producteurs					
Travailleurs familiaux collaborant à l'entreprise familiale	19,5	20,6	11,0	20,4	11,5
Autres travailleurs inclassables d'après la situation dans la profession (on classés ailleurs)	18,0	3,9	5,1	9,6	12,6
Rural					
Salariés	0,9	1,0	3,5	1,0	3,0
Employeurs	0,1	0,9	0,2	0,7	0,2
Personnes travaillant pour leur propre compte	32,2	36,9	53,9	36,8	42,8
Membres de coopératives de producteurs					
Travailleurs familiaux collaborant à l'entreprise familiale	55,4	60,4	40,7	55,1	51,0
Autres travailleurs inclassables d'après la situation dans la profession (on classés ailleurs)	11,3	0,6	1,7	6,7	3,2

Sources : QUIBB 2005 et 2007, EICVM 2009, EBCVM 2013, EMC 2014

Table 1.12: Proportion de travailleurs indépendants et de travailleurs familiaux dans la population occupée en %

Année	2 003	2 005	2 007	2 009	2 014
Ensemble	82,5	93,8	86,5	86,8	83,6
Hommes	82,5	91	83	84,5	80,4
Femmes	82,5	96,3	90,8	89,0	83,3
Milieu urbain	54,6	66,5	56,6	69,2	55,6
Milieu rural	87,6	97,3	94,6	91,9	93,8

Sources : QUIBB 2005 et 2007, EICVM 2009, EBCVM 2013, EMC 2014

Table 1.13: Part de l'emploi salarié dans l'emploi non agricole en %

Année	2 003	2 005	2 007	2 009	2 014
Ensemble	19,6	31,3	28,2	23,1	13,9
Hommes	30	39,5	38,4	28,8	17,2
Femmes	10	19,9	16,5	16,6	10,7
Milieu urbain	34,3	39,6	42,8	27,2	31,9
Milieu rural	5,8	13,7	14	11,2	4,3

Sources : QUIBB 2005 et 2007, EICVM 2009, EBCVM 2013, EMC 2014

Table 1.21: Taux de chômage des adultes (25 à 64 ans) en %

Année	2 003	2 005	2 007	2 009	2 014
Ensemble	1,6	1,1	3	1,8	6,1
Hommes	1,8	1,2	2,5	1,9	3,6
Femmes	1,3	1,1	3,7	1,8	8,6
Milieu urbain	6,8	6,3	7,6	6,6	6,5
Milieu rural	0,4	0,1	1,7	0,3	5,8

Sources : QUIBB 2005 et 2007, EICVM 2009, EBCVM 2013, EMC 2014

Table 1.22: Taux de chômage des adultes (36 à 64 ans) en %

Année	2 003	2 005	2 007	2 009	2 014
Ensemble	0,8	0,6	2,2	1,0	4,8
Hommes	1,3	0,6	2,3	1,2	3,5
Femmes	0,3	0,5	2,1	0,9	6,2
Milieu urbain	3,5	3,4	4,6	3,7	5
Milieu rural	0,3	0,03	1,6	0,2	4,7

Sources : QUIBB 2005 et 2007, EICVM 2009, EBCVM 2013, EMC 2014

Annexe 2. Gains adéquats et emploi productif

Table 2.1: Travailleurs pauvres en %

Année	2009
Ensemble	44,8
Hommes	42,2
Femmes	47,0
Milieu urbain	26,4
Milieu rural	50,0

Sources : EICVM 2009

Table 2.2: Taux de bas salaires (inférieurs à 2/3 du salaire horaire médian) en %

Année	2003
Ensemble	32,6
Hommes	31,7
Femmes	35,2
Milieu urbain	32,5
Milieu rural	32,9

Table 2.3: Rémunération horaire moyenne dans certaines

Table 2.4: Salaire/gains réel moyen à prix constant de 2000

Table 2.5: Salaires/gains moyens des salariés

Table 2.6: Salaires/gains moyens des personnes travaillant pour leur propre compte

Table 2.7: Salaire minimum en % du salaire médian

Table 2.8: Indice des salaires dans le secteur manufacturier

Table 2.9: Salariés ayant suivi récemment une formation professionnelle (dans l'année écoulée / dans les 4 dernières semaines)

Annexe 3. Horaires décentes

Table 3.1: Durée du travail excessive (plus de 48 heures par semaine, heures « habituellement travaillées en %

Table 3.2 Heures habituellement travaillées (tranches horaires en %

Table 3.3 Taux de sous-emploi lié à la durée du travail

Table 3.4 Taux des travailleurs avec des honoraires décents en %

Annexe 5. Formes de travail à abolir

Table 5.1: Travail des enfants (5-17 ans) en %

Année	2003	2005	2007	2009	2014
Ensemble	51,7	58,4	31,7	59,0	6,8
Hommes	51,6	59,9	32,1	61,8	7,8
Femmes	51,7	56,8	31,3	56,1	5,9
Milieu urbain	15,1	15,6	10,8	27,1	6,2
Milieu rural	58,8	66,0	35,4	67,6	7

Sources : QUIBB 2005 et 2007, EICVM 2009, EBCVM 2013, EMC 2014

Table 5.2: Travail des enfants (5-15 ans) en %

Année	2003	2005	2007	2009	2014
Ensemble	48,9	55,8	42,7	56,3	2,5
Hommes	48,6	57,3	43,0	59,1	2,9
Femmes	49,2	54,1	42,5	53,3	2
Milieu urbain	12,3	13,0	15,1	23,5	1,9
Milieu rural	55,6	62,9	48,3	64,8	2,6

Sources : QUIBB 2005 et 2007, EICVM 2009, EBCVM 2013, EMC 2014

Table 5.3: Travail des enfants (5-14 ans) en %

Année	2003	2005	2007	2009	2014
Ensemble	47,0	53,5	27,2	54,8	0
Hommes	46,4	54,8	27,8	57,4	0
Femmes	47,7	52,1	26,7	52,0	0
Milieu urbain	10,9	11,3	7,2	22,0	0
Milieu rural	53,5	60,4	30,5	63,0	0

Sources : QUIBB 2005 et 2007, EICVM 2009, EBCVM 2013, EMC 2014

Annexe 6. Stabilité et sécurité du travail

Table 6.1: Proportion des travailleurs dans les emplois précaires (Travailleurs occasionnels, saisonniers, et temporaires, en % de la population de 15 ans et plus

Année	2003	2005	2007	2009
Ensemble	21,2	17,0	25,0	78,8
Hommes	35,3	15,7	23,8	75,9
Femmes	7,7	18,3	26,1	81,3
Milieu urbain	18,9	13,2	15,4	44,2
Milieu rural	21,5	17,6	26,9	88,6

Sources : QUIBB 2005 et 2007, EICVM 2009, EBCVM 2013, EMC 2014

Table 6.2: Effectifs des travailleurs occasionnels et journaliers

Année	2003	2005	2007	2009
Ensemble	81 120	45 276	196 971	4 811 527
Hommes	48 633	30 532	108 727	2 184 347
Femmes	32 487	14 744	88 244	2 627 179
Milieu urbain	53 433	27 362	71 910	599 561
Milieu rural	27 687	17 914	125 061	4 211 965

Sources : QUIBB 2005 et 2007, EICVM 2009

Table 6.3: Salaires moyens journaliers des travailleurs occasionnels et journaliers

Année	2003	2009
Ensemble	1 651	504,2
Hommes	2 031	815,9
Femmes	1 100	264,0
Milieu urbain	1 562	721,7
Milieu rural	1 824	418,3

Sources : EICVM 2009

Annexe 7. Égalité des chances et de traitement dans l'emploi

Table 7.1: Ségrégation professionnelle selon le sexe (distribution des emplois selon les grands groupes CITP-88) en %

Table 7.2: Proportion de femmes occupant des postes des groupes 11 et 12 de la CITP-88 en %

Année	2003
Part de femmes dans les postes 11 et 12 de la CITP	23,1
Agriculture	0,0
Industrie	9,5
Services	30,3
Milieu urbain	24,4
Milieu rural	16,7

Sources :

Table 7.: Part des femmes dans l'emploi total

Année	2003	2005	2007	2009
Part des femmes dans l'emploi total	51,0	51,1	50,9	52,8
Agriculture	52,7	52,7	51,0	54,5
Industrie	31,7	34,7	39,3	42,1
Services	45,2	43,9	54,6	42,7
Milieu urbain	40,3	39,0	42,4	46,8
Milieu rural	53,0	53,1	52,7	54,6

Sources : QUIBB 2005 et 2007, EICVM 2009

Table 7.3: Écarts de salaire entre hommes et femmes (Total mensuel des gains des salariés et l'emploi pour compte propre non-agricole en %

Année	2003
Salaires/gains mensuels des salariés	
Ensemble	-461
Milieu urbain	-1127
Milieu rural	10731
Salaires/gains mensuels des employés pour compte propre non-agricole	
Ensemble	55511
Milieu urbain	58855
Milieu rural	44393

Table 7.4: Part des travailleurs femmes dans l'emploi salarié en %

Année	2003	2005	2007	2009
Ensemble	24,0	26,3	26,1	33,1
Milieu urbain	25,1	26,9	26,8	34,7
Milieu rural	19,3	23,7	24,2	24,3

Sources : QUIBB 2005 et 2007, EICVM 2009

Table 7.5: Part des femmes dans l'emploi par grand groupe de profession en %

Annexe 8. Sécurité du milieu de travail

Table 8.1: Lésions professionnelles (accidents, maladies) enregistrées (mortel et non mortel), nombre total

Années	1998	1999	2000	2001	2002	2003	2004	2005
Ensemble	4 371	4 118	3 988	3 369	3 233	3 089	2 268	3 548
Industrie	nd	nd	nd	2765	2600	2605	1762	2937
Services	nd	nd	nd	475	494	363	355	395
Commerce	nd	nd	nd	115	133	104	144	149

Sources : Annuaire statistiques de la CNSS de 1998 à 2013

Table 8.1 (suite)

Années	2006	2007	2008	2009	2010	2011	2012	2013
Ensemble	2 143	1 512	1 532	1 673	1613	1812	1803	2012
Industrie	1729	1126	1048	1140	966	851	710	768
Services	270	259	326	356	471	653	852	950
Commerce	110	108	149	167	171	225	235	291

Sources : Annuaire statistiques de la CNSS de 1998 à 2013

Table 8.2: Lésions professionnelles (accidents, maladies) enregistrées

Année	2005	2006	2007	2008	2009	2010
Industrie	2928	1718	1121	1043	1135	965
Services	389	268	252	321	350	462
Commerce	149	110	106	148	167	169

Sources : Annuaire statistiques de la CNSS de 1998 à 2013

Table 8.3: Lésions professionnelles (accidents, maladies) enregistrées (mortelles), nombre total

Année	2005	2006	2007	2008	2009	2010
Industrie	9	11	5	5	5	1
Services	6	2	7	5	6	9
Commerce	0	0	2	1	0	2

Sources : Annuaire statistiques de la CNSS de 2005 à 2010

Table 8.4: Taux de lésions (accidents, maladies) professionnelles non mortelles

Année	2005	2006	2007	2008	2009	2010
Industrie	99,7	99,4	99,6	99,5	99,6	99,9
Services	98,5	99,3	97,3	98,5	98,3	98,1
Commerce	100,0	100,0	98,1	99,3	100,0	98,8

Sources : Annuaire statistiques de la CNSS de 2005 à 2010

Table 8.5: Taux de lésions (accidents, maladies) professionnelles mortelles

Année	2005	2006	2007	2008	2009	2010
Industrie	0,3	0,6	0,4	0,5	0,4	0,1
Services	1,5	0,7	2,8	1,6	1,7	1,9
Commerce	0,0	0,0	1,9	0,7	0,0	1,2

Sources : Annuaire statistiques de la CNSS de 2005 à 2010

Table 8.6: Nombre d'inspecteurs du travail

Nombre de médecins du travail

Nombre de contrôleurs de prévention des organismes nationaux de sécurité sociale

Annexe 9. Sécurité sociale

Table 9.1 : Pourcentage de la population de 65 ans et plus bénéficiant d'une pension en %

Table 9.2 : Part de la population économiquement active contribuant à pension en %

Année	2003	2005	2007	2009
Ensemble	2,9	3,2	4,9	2,8
Homme	4,4	4,8	7,1	4,1
Femmes	1,5	1,7	2,8	1,6
Milieu urbain	15,0	17,8	20,6	9,6
Milieu rural	0,7	0,8	1,6	0,8

Sources : QUIBB 2005 et 2007, EICVM 2009

Table 9.3 : Total des dépenses publiques et privées de sécurité sociale en % du PIB

Annexe 10. Dialogue social, représentation des travailleurs et des employeurs

Table 10.1 : Total des membres des syndicats

Table 10.2 : Taux de syndicalisation en % des travailleurs

Table 10.3 : Entreprises affiliées à une organisation d'employeurs

Table 10.4 : Taux de couverture de la négociation collective salariale

Annexe 11. Contexte économique et social du travail décent

Table 11.1: Enfants non scolarisés (en % par âge)

Année	2003	2005	2007	2009	2014
Garçons					
5-9	75,1	72,2	66,4	65,0	56,8
10-14	62,4	54,1	48,8	43,8	40,8
15-17	79,0	73,0	67,2	67,2	58,7
Filles					
5-9	80,7	76,8	68,1	66,9	59,7
10-14	70,3	61,2	55,3	47,2	40,8
15-17	82,1	78,7	73,5	73,2	58,5

Sources : QUIBB 2005 et 2007, EICVM 2009, EBCVM 2013, EMC 2014

Table 11.2: Pourcentage estimé de la population en âge de travailler qui est séropositive au VIH

Table 11.3: Productivité du travail (PIB par salarié au prix constant de 2000)

Table 11.4: Taux de croissance de la productivité du travail en %

Table 11.5: Inégalité des revenus (rapport entre le décile supérieur et le décile inférieur des ménages dans la répartition des revenus ou de la consommation)

Table 11.6: Indice de Gini

Années	1998	2003	2009
Indice de Gini	46,85	43,22	39,78

Sources : Banque mondiale

Taux d'inflation (IPC) en %

Années	1998	1999	2000	2001	2002	2003	2004	2005
Taux d'inflation	5,1	-1,1	-0,3	5,0	2,2	2,0	-0,4	6,4

Sources : Banque mondiale

Années	2006	2007	2008	2009	2010	2011	2012	2013
Taux d'inflation	2,3	-0,2	10,7	2,6	-0,8	2,8	3,8	0,5

Sources : Banque mondiale

Table 11.7: Emploi par branche d'activité économique en % du total

Table 11.8: Taux d'alphabétisation des adultes en %

Table 11.9 : Taux d'obtention de diplômes d'études secondaires en %

Année	1998	1999	2000	2001	2002	2003	2004	2005
Taux (%)	37,6	42,6	39,8	33,9	24,2	47,6	46,6	36,3

Sources : Annuaire statistique 2013 de l'INSD

Suite Table 11.9

Année	2006	2007	2008	2009	2010	2011	2012	2013
Taux (%)	37,9	31,8	38,7	28,3	30,8	30,6	52,3	22,6

Sources : Annuaire statistique 2013 de l'INSD

Tableau : PIB et quelques indicateurs relatifs aux PIB

Années	PIB (en million US\$)	Taux de croissance (annuelle) du PIB en %	PIB réel par habitant en PPA\$	Taux de croissance du PIB per capita (annuel) en %	Part du Salaire/travail dans le PIB en %
1998	2804,9	7,3	255,7	11,4	4,3
1999	3014,7	7,4	267,2	4,5	5,0
2000	2632,7	1,8	226,8	-15,1	5,1
2001	2812,8	6,6	235,5	3,8	4,7
2002	3205,6	4,4	260,7	10,7	4,6
2003	4205,7	7,8	332,2	27,4	4,5
2004	4838,6	4,5	371,2	11,7	4,6
2005	5462,7	8,7	407,0	9,6	5,5
2006	5844,7	6,3	422,8	3,9	5,8
2007	6755,8	4,1	474,6	12,2	6,6
2008	8350,7	5,8	569,6	20,0	6,6
2009	8348,2	2,9	553,0	-2,9	7,4
2010	8992,7	8,4	578,7	4,6	7,3
2011	10755,6	6,6	672,4	16,2	7,8
2012	11611,9	9,0	705,5	4,9	8,7
2013	12884,9	6,6	760,9	7,9	8,7

Sources : Banque mondiale, annuaire statistique 2009 et 2013 INSD